

# 1 円月荘運営方針

## 基本方針

高齢者福祉の理念の基、養護老人ホームの第一の役割である入所者の自活と自立生活への支援を基本に地域社会の一員としての意識を保ちつつ、安心して安定した生活を過ごすことができる生活環境の確保に努めると同時に、入所者個々の状況に応じた計画的な処遇と実践による入所者本位の健康で生き生きとした生活保持に努めます。

また、地域やボランティア等とのふれあい、交流を大切に地域に存する福祉施設として地域福祉の向上にも貢献が図られるよう、以下の項目を重点に施設の安定した管理運営を進めます。

## 重点事項

- ① 入所者が家庭的な雰囲気の中で穏やかな気持ちで毎日の生活を過ごせるよう施設内掲示の工夫や年間を通じた季節行事などに積極的に取り組みます。
- ② 入所者のクラブ活動への参加促進を図るとともに地域のふれあい事業等への積極的参加など入所者の社会性の保持、地域活動への参加意識の高揚に努めます。
- ③ 入所者及び職員相互の信頼づくりを進め「心のふれあいと安心づくり」に努めます。
- ④ 入所者の日々の健康動態の把握に努めると同時に必要に応じた介護サービスの活用や適切な医療受診など介護・医療機関等との円滑な連携を図ります。
- ⑤ 入所者の栄養管理と個々の状況を踏まえた適切な食事形態への対応など、美味しく、楽しい食事の提供に努めます。
- ⑥ 「身体拘束廃止しずおか宣言」を遵守します。
- ⑦ 火災・地震・水害、及び感染症を想定した訓練を実施し、入所者の防災意識、感染予防意識の高揚と安全の確保に努めます。
- ⑧ 指定管理者として地域包括ケア推進課との連携を密に安定した継続運営に努めます。

## 【生活環境】

- ① 入所者の心身の健康を第一に、規則正しい生活リズムの保持と、入所者相互の思いやりや、助け合いの精神が育まれた共同の生活の場づくりに努めました。
- ② 和やかな雰囲気の中で穏やかに明るく過ごすことができるよう施設内掲示の工夫や四季を通じた催し、諸行事に積極的に取り組みました。
- ③ 施設内クラブ活動や地域のふれあい事業等への積極的参加を進めるなど、入所者の「楽しみ、生きがいづくり」に取り組みました。
- ④ 入所者間のトラブルが発生しないよう注視するとともに不適切な金品、物品

等の貸借、贈与等を禁止し入所者の健全な日常生活が営まれるよう努めました。

- ⑤ 施設内での喫煙は、所定の場所以外は禁止とし入所者の健康管理と防火に努めました。また、施設内の風紀を維持するため、飲酒は禁止し入所者相互の住み良い環境維持に努めました。

## 【処遇に関する事項】

- ①入所者への対応に当たっては、懇切丁寧を旨として、信頼と協力しあえる関係を築き、施設運営の目的が達成されるように努めました。
- ②支援計画の作成については、入所者個々の心身の状況、入所に至った経緯、環境等、個々の状況に応じた処遇方針を本人も同意のもと作成するなど、入所者の側に立った計画づくりに努めました。
- ③自立生活に支障等が見受けられる入所者については、個々に見合った支援をするとともに、介護保険サービスも取り入れ生活の質の向上に努めました。
- ④入所者の生きがいづくりと健康保持等を進めるため、入所者が有する能力と動態等に応じた軽作業等への取り組みの他、クラブ活動等への積極的な参加を促しました。
- ⑤定期的な処遇検討会議をはじめ必要に応じた感染症対策検討委員会を随時開催するなど入所者の健康管理、生活の安全確保に努めました。
- ⑥職員は、入所者等の個人情報保護に努め、業務上知りえた事項の秘密保持を厳守しました。
- ⑦新型コロナウイルス感染症感染拡大に伴い面会制限を行ったため、代替策として、WEB面会や、電話を通して入所者と家族のつながりが保持できるように努めました。

## 【健康管理】

- ①健康診断をはじめ定期的な血圧・体重測定、採血等の健康チェック、必要に応じた適切な受診と治療、経過観察など安定した健康管理に努めました。
- ②入所者の健康状況については、処遇検討会議をはじめ、日々の業務の申し送り時等を通して職員相互の情報の共有化を図り適時、適切な対応に努めました。
- ③入所者の治療等の受診にあたっては、嘱託医との連携を密にすることで、効果的で適切な受診、治療となるように努めました。
- ④健康体操や軽い運動を踏まえたレクリエーション、散歩等、入所者個々の状況に応じた適度な運動などに取り組み、健康の保持と身体機能の維持に努めました。
- ⑤感染症予防のため、施設内を清潔に保つとともに、感染症対策委員会を開催し、入所者及び職員に感染予防対策を周知、実践することで感染予防の徹底を図りました。

## 【食 事(給食)】

- ①栄養価はもとより、入所者の身体、咀嚼状況に応じた適切な食事形態の提供に努め、適時適温調理を基本においしい食事づくりに努めました。
- ②年間を通した季節料理及び諸行事に応じた献立を豊富に盛り込むなど、入所者の季節感を大切にされた食事提供に努めました。
- ③食品衛生安全管理に基づく調理作業を徹底し「安全・安心の食の提供」に努めました。また、使用食材については、産地確認等も行い新鮮で安全な食材の購入に努めました。
- ④調理業務委託事業者とは、定例の連絡会議をはじめ、日常における業務の確実な履行確認等を徹底するなど安心・安全な食事の提供に努めました。また、災害時にも安定した食事が提供できるよう適切な非常食の確保を維持しました。

## 【地域交流・慰問交流】

例年実施している地域や学校との対面交流については、新型コロナウイルス感染症感染拡大に伴い、入所者の安全を考慮し、令和4年度は実施を見合わせましたが、地域防災連絡会議、水路清掃、地域の各種団体からの寄付の受け入れ、地域の新1年生へのプレゼント作成を通して地域との交流を図りました。

又、令和5年3月に、地域の学校や、ボランティア団体に、施設運営についてのアンケートを実施しました。

## 2 入所者の生活と状況

### 1 1年間の取り組み行事等

毎月	<ul style="list-style-type: none"> <li>・むつみ会(入所者及び職員による親睦組織)月次定例会による意見聴取ほか</li> <li>・円月荘クラブ活動の実施(習字、音楽、美術、寺子屋、ハンドベル)</li> <li>・移動図書館来荘</li> <li>・体重/血圧測定、採血、衛生検査</li> <li>・入所者月次誕生会</li> <li>・月2回の床屋、茶菓子出張販売</li> <li>・防災訓練</li> <li>・嘱託医診療(月2回)</li> <li>・ラジオ体操、歩行運動</li> </ul>
4月	<ul style="list-style-type: none"> <li>・花見(車中) ・水路清掃</li> <li>・藤枝市議会議員選挙不在者投票 ・入所者健康診断</li> </ul>
6月	<ul style="list-style-type: none"> <li>・出前の日(昼食) ・入所者保証人会(WEB)</li> <li>・入所者胸部レントゲン健診 ・海外出(ふいしゅーな)</li> </ul>
7月	<ul style="list-style-type: none"> <li>・七夕飾り付け(美術クラブ) ・荘内盆供養</li> <li>・コロナワクチン接種 ・衣類販売</li> <li>・参議院議員選挙不在者投票</li> </ul>
8月	<ul style="list-style-type: none"> <li>・円月荘夏祭り</li> </ul>
9月	<ul style="list-style-type: none"> <li>・円月荘敬老会 ・秋の彼岸供養</li> </ul>
10月	<ul style="list-style-type: none"> <li>・出前の日(昼食) ・円月荘運動会</li> <li>・サツマイモ掘り ・衣類販売</li> <li>・クッキング(きんつば)</li> </ul>
11月	<ul style="list-style-type: none"> <li>・にんじん収穫 ・恵比寿講</li> </ul>
12月	<ul style="list-style-type: none"> <li>・施設内クリスマス装飾 ・施設クリスマス忘年会</li> <li>・コロナワクチン接種 ・買物ツアー</li> </ul>
1月	<ul style="list-style-type: none"> <li>・新年会 ・歳末助け合い助成金による催し(食事会、お茶会、日用品等の支給)</li> <li>・クッキング(ホットケーキ)</li> </ul>
2月	<ul style="list-style-type: none"> <li>・節分</li> </ul>
3月	<ul style="list-style-type: none"> <li>・ひな人形飾り付け ・春の彼岸供養</li> <li>・花見</li> </ul>

※新型コロナウイルス感染拡大のため、地域との交流行事は、施設内のみに縮小して実施しました。

## 2 入所者の措置市町別

令和5年3月31日現在

市町別	男	女	計
藤枝市	20	18	38
計	20	18	38

## 3 入退所者の状況

各年度末現在

	平成30年度		令和元年度		令和2年度		令和3年度		令和4年度	
	男	女	男	女	男	女	男	女	男	女
入所者数	1	4	3	3	3	3	1	6	2	2
退所者数	2	2	2	7	1	5	1	5	1	6
年度末在所者数	16	27	17	23	19	21	19	22	20	18

## 4 入所者の年齢※平均年齢は小数点以下切捨て

令和5年3月31日現在

	～	70～	75～	80～	85～	90～	95歳	計	平均 年齢	前年度 平均年齢
	69歳	74歳	79歳	84歳	89歳	94歳	以上			
男	0	3	8	4	3	0	2	20	80	78
女	0	0	2	4	3	7	2	18	87	87
構成比(%)	0	7.9	26.3	21.1	15.8	18.4	10.5	100	全体83	全体83

## 5 来所者の状況※新型コロナ感染予防のため、慰問、ボランティア受入れ無。

面会は、ZoomによるWEB面会と電話。

	見学		慰問		ボランティア		実習		面会	計
	件数	延人数	件数	延人数	件数	延人数	件数	延人数		
4月	3	6					0	0	1	7
5月	1	1					0	0	4	5
6月	1	1					0	0	5	6
7月	0	0					0	0	4	4
8月	3	3					0	0	1	4
9月	1	3					0	0	1	4
10月	1	3					0	0	4	7
11月	0	0					0	0	1	1
12月	0	0					0	0	2	2
1月	2	2					0	0	1	3
2月	0	0					0	0	2	2
3月	1	1					0	0	1	2
計	13	20	0	0	0	0	0	0	27	47
前年度	5	11	0	0	0	0	0	0	34	45

## 6 入所者の入院の状況 (各月実人数)

令和4年度

	4月	5月	6月	7月	8月	9月	10月	11月	12月	1月	2月	3月	計
男	0	0	0	1	0	0	0	1	0	0	1	1	4
女	2	2	3	2	1	1	1	2	0	0	1	1	16
計	2	2	3	3	1	1	1	3	0	0	2	2	20
延日数	60	62	67	55	17	27	31	43	0	0	41	46	449
前年度	140	105	127	113	124	134	142	118	114	124	89	65	1395

## 7 入所者の外来通院の状況 (各月延べ数)

令和4年度

	4月	5月	6月	7月	8月	9月	10月	11月	12月	1月	2月	3月	計
男	10	19	17	15	14	6	14	10	13	9	15	15	157
女	15	13	16	9	19	7	9	8	7	10	10	11	134
計	25	32	33	24	33	13	23	18	20	19	25	26	291
前年度	25	21	25	34	25	21	32	23	31	29	34	34	334

## 8 入所者の介護サービス利用状況

令和5年3月31日現在

	介 護 認 定								サービス利用		
	支援1	支援2	介護1	介護2	介護3	介護4	介護5	計	デイ	入浴	その他
令和2年度	3	1	1	8	1	0	0	14	5	9	3
令和3年度	5	1	1	6	2	0	0	15	0	7	3
令和4年度	3	0	2	5	4	0	0	14	0	7	3

## 9 生活管理指導短期宿泊事業の状況 (各月延べ数)

令和4年度

	4月	5月	6月	7月	8月	9月	10月	11月	12月	1月	2月	3月	計
男	0	3	0	2	0	0	0	0	0	0	0	3	8
女	3	3	0	3	0	0	6	2	31	31	28	0	107
計	3	6	0	5	0	0	6	2	31	31	28	3	115
前年度	0	3	0	0	0	3	0	3	18	18	3	15	63

# 10 食事の状況

## ① 行事食等の献立内容

月	行事	内容	月	行事	内容
4月	お花見 昭和の日	お花見弁当(ちらし寿司) 筍ご飯、天ぷら盛り合わせ	10月	円月荘運動会 出前の日 ハロウィン	おむすび、ヒレカツ、ピザフライ 握り寿司、茶碗蒸し 南瓜コロッケ、プリン
5月	八十八夜 憲法記念日 みどりの日 子供の日 母の日献立	茶飯、鯉の照焼き、若竹汁 ちらし寿司、あさり汁 赤飯、きんめ煮、和え物 桜えびご飯、ハンバーグ オムライス、コーヒー	11月	文化の日 藤枝ご飯 選択メニュー 恵比寿講 勤労感謝の日	散らし寿司、煮物 染飯、椎茸の肉詰 寿司バイキング 赤飯、煮つけ、なます 松茸ご飯、カブの煮つけ
6月	選択メニュー 出前の日 ワンプレートランチ 夏越しご飯	カツ丼、親子丼、牛丼 握り寿司、茶碗蒸し、メン オムライス、海老フライ 赤飯、かき揚げ	12月	忘年会 冬至 クリスマス献立 大晦日	海鮮丼、茶碗蒸し 鱈のゆず味噌焼、南瓜煮 オムライス、ローストチキン 年越しそば
7月	七夕 海の日 土用の丑 すいかの日	そーめん、天ぷら、ゼリー 赤飯、ぶり照焼き うな丼、清汁、抹茶寒 散らし寿司、すいか	1月	お正月 七草粥 新年会 小正月	赤飯、おせち料理 七草粥、魚の塩焼き 握り寿司(出前)、清汁 小豆粥、焼き魚
8月	夏祭り・出前 山の日 小鉢バイキング	うな丼、天丼、親子丼、選択 赤飯、きんめ煮、煮物 生野菜、いか煮、バー煮、他	2月	節分 選択メニュー バレンタイン献立 天皇誕生日	鮎散らし、鯛煮 寿司バイキング ハートハンバーグ、チョコプリン 散らし寿司、清汁
9月	敬老会祝食 秋分の日 秋の彼岸 選択メニュー	松花堂弁当、祝い菓子 赤飯、きんめ煮、つみれ汁 おはぎ、漬物、清汁 ハンバーグ、豚カツ、鶏唐揚げ	3月	ひなまつり 春分の日 春彼岸 春御膳	ひな散らし、ぬた和え 散らし寿司、和え物 ばたもち、漬物、清汁 筍ご飯、かき揚げ、苺

毎月、喫茶コーナー(和菓子、洋菓子、コーヒー、紅茶)

## ② 調理食数

令和4年度

	4月	5月	6月	7月	8月	9月	10月	11月	12月	1月	2月	3月	計
朝食	1202	1242	1209	1265	1294	1234	1273	1220	1302	1294	1108	1195	14838
昼食	1219	1262	1220	1288	1309	1252	1292	1238	1320	1314	1122	1209	15045
夕食	1201	1242	1209	1267	1295	1233	1273	1221	1302	1292	1108	1194	14837
計	3622	3746	3638	3820	3898	3719	3838	3679	3924	3900	3338	3598	44720
前年度	3329	3446	3227	3303	3266	3120	3259	3261	3357	3433	3197	3659	39857





# 1 わかふじ 運営の基本方針

- 1 障害者総合支援法の目的である障害者が自立した日常生活又は社会生活が可能となるよう支援します。
- 2 施設利用者の人権と自主性を尊重します。
- 3 施設利用者の自立支援に向けた個別支援計画の作成と実践を行います。
- 4 施設内生活の快適性と安全性を確保します。
- 5 施設の持つ使命と能力を提供し地域福祉の向上に努めます。
- 6 職員の資質の向上と研鑽に努め、施設の体制強化とPRに努めます。

## 2 各事業の基本方針及びサービスの実施状況

### (1) 生活介護事業所わかふじ

#### ① 基本方針

利用者が日常生活を送る上で、必要な身辺自立の確立と社会性を身につけることを目指します。家庭での介護負担の軽減と地域での社会生活が可能となるよう支援していきます。それには、利用者個々の障害や発達に応じて目標を定め、適切な療育を行い、日常生活上の基本的訓練を反復しながら目標に近づけるよう支援していきます。

#### ② サービスの実施状況

提供するサービスは、入浴・送迎・給食・延長(時間外)利用(8時～9時、16時～19時希望者)移動支援(応相談)です。個別支援計画書に基づいて日常生活の援助や身体介護・余暇支援活動等を行い、利用者に安全で快適な時を提供する施設づくりに努めました。

- ・定員40名 登録者数49名(R5.3.31現在)
- ・実施日：月曜日～金曜日(祝祭日は除く)及び特別運営日(月1回、土曜日・長期休暇時等)
- ・利用時間：9:00～16:00
- ・送迎サービス：火曜日～金曜日稼動(月曜日は職員会議や行事等の日として運行なし)
- ・入浴サービス：月曜日・水曜日・金曜日稼動(その他、特別運営日等に希望者のみ実施)
- ・給食サービス：毎日提供(ミキサー・刻み・普通食 形態は個々に対応)
- ・延長利用サービス：希望者には8時～9時又は、16時～19時まで延長利用可能。希望者には食事を提供しました。(各市町の地域生活支援事業)  
※緊急支援利用として、最大21時まで利用可。
- ・歯科や婦人科等への通院同行を実施しました。
- ・日中一時支援による受け入れを実施しました。
- ・健康診断(年1回保健センター)やコロナワクチン接種(わかふじ本館)を実施しました。

## (2) 児童発達支援事業所 わかば園

### ① 基本方針

利用児が毎日明るく、楽しく通園できる施設作りを目指します。また、利用児の個別ニーズに合わせた療育や保育を提供すると共に、安全で安心して生活が送れるように医療的ケアを行います。また、家庭・医師との連携のもとに健康維持、増進を図る事を基本姿勢として努めます。

### ② サービスの実施状況

志太榛原圏域の医療的ケアを必要とする障害児(未就学児)等への療育及び日常生活支援を行うと共に、家族の介護負担の軽減を図っています。様々な障害又は発達における課題があっても家庭以外での日中生活を可能にし、適度な刺激を受け、生活リズムの確立を支援しました。個性を尊重し安全管理に充分配慮しつつ運営に努めてきました。児童一人ひとりが小集団の中で人との関わりを意識しながら、心身ともに健やかに成長発達できるように支援しました。

- ・定員：5名 登録者数11名 (R5.3.31現在)
- ・実施日：月曜日～金曜日 週5日間(祝祭日は除く)及び特別運営日(月1回、土曜日)
- ・利用時間：9:00～16:00
- ・延長保育サービス：希望者に16時以降時間を延長して利用できる。最高18時まで、水分補給等(焼津市は地域生活支援事業利用可)  
※藤枝市児童は制度対象外(延長保育として、自費サービスで、その費用は、平成26年度までの地域生活支援事業の自己負担額に準じた額です。)
- ・送迎サービス：火曜日～金曜日稼働(ニーズに応じて個別送迎の対応あり)

加えて、県事業である在宅重症心身児(者)療育支援事業と外来療育事業を受託し、施設支援を述べ4回、訪問療育指導を述べ77回、外来療育指導を述べ11回実施しました。また、例年実施しています藤枝市障害児ライフサポート事業による親子通園事業の利用者はありませんでした。

## (3) 放課後等デイサービスわかあゆ【第1わかあゆ、第2わかあゆ】

### ① 基本方針

特別支援学校等に通う児童が、学校終了後(放課後)や長期休暇等に過ごす場所として、生活リズムの確立や個別の療育全般、保護者の負担軽減を目的に支援します。  
また、学齢期の障害児を取り巻く環境や、保護者の障害受容に関する心理状況を配慮して対応します。  
個々のニーズに合わせた個別支援計画を立て、学校や家庭と連携を密にして安全にお預かりします。

### ② サービスの実施状況

静岡県立藤枝特別支援学校及び、静岡県立吉田特別支援学校に通学中の志太榛原圏域在住の学齢期の児童を対象に、放課後(特別支援学校下校後)及び短縮日課、長期休暇時や土曜日等(特別運営日、月1回)に、放課後等デイサービス事業を提供しました。主に、重症心身障害児又はそれに準ずる児童を対象に、学校から施設までの送迎とおやつ・水分等の提供、始まりの会、活動又は自由遊び、季節の行事、防災訓練、ドライブ等を実施しました。また、異年齢児との関わりを大切に自分らしく“のびのび”健やかな発達ができるよう事業所名を「わかあゆ」と命名して

います。日頃、子育てや介護に多忙な保護者の皆さんが少しでも自分の時間を持ち、安心して託すことが出来るよう支援しました。看護師の配置により、医療的ケアの児童も受け入れました。但し、実施体制上、日中に人工呼吸器を使用している児童は不可としました。

・定員：各5名 登録者数61名（R5. 3. 31現在）

#### （4）共同生活援助・短期入所わかたけ

##### ① 基本方針

入所利用者が日常生活を送る上で、必要な身辺自立の確立を目指します。利用者個々の心身の状態を把握し、これに見合った管理指導を行い、健全で安定した入所生活の助長や心身の機能向上に努めます。

##### ② サービスの実施状況

平成29年度より、共同生活援助事業を定員7名と、短期入所事業定員2名で開始しました。夜勤職員と、世話人等を配置し、住み慣れた地域で自分らしく過ごす生活の実現を図りました。また、日中の通所先への送迎をし、日中活動と夜間の居住との安定をバランスよく図りました。短期入所事業においては、短期入所受給者証をお持ちの児童（3才以上）及び成人を対象に、共同生活援助事業入所者と共存できる方々の受け入れを実施しました。当法人利用者以外の児童及び成人も対象となり、初めて家庭以外での宿泊体験に挑戦できた方もおり、そうした利用者さんの自信と経験拡大及び保護者の不測時の安心の担保に繋がるものとなりました。短期入所での緊急時の受け入れも実施しました。

・定員 共同生活援助：7名 短期入所：2名 登録者数71名（R5. 3. 31現在）

#### （5）相談支援事業所すろ～らいふ

##### ① 基本方針

障害者（児）及びその家族の個別性や主体性を重んじ、かつ、自らの持つ強さに着目し、障害者（児）の望む暮らしの実現や、発達保障の為に、適切なサービスや支援機関等の利用に向けて、懇切丁寧な相談に応じるよう努め、ケアマネジメントの手法等によりきめ細かく支援します。

##### ② サービスの実施状況

障害者総合支援法に基づく指定特定相談支援事業及び、児童福祉法に基づく指定障害児相談支援事業を実施しました。本事業は、平成25年4月1日より藤枝市より指定を受け、主に藤枝市に在住の、児童発達支援や障害福祉サービス等の利用を希望する方々を対象に、障害児支援利用計画案又は、サービス等利用計画案を作成しました。そして、支給決定後に、サービス担当者会議を実施し、障害児支援利用計画又は、サービス等利用計画を作成しました。また、継続サービス利用支援を実施し、モニタリング及び必要に応じて計画の見直しを行いました。その他、基本相談を大切にして実施しました。

・契約者：200名（児童95名・成人105名）（R5. 3. 31現在）

◎令和4年度わかふじ・わかば園・わかあゆ主要行事（主な行事等抜粋）

4月	わかふじ始業式 わかば園入園式	10月	わかふじ祭り カタログ販売「わかふじ」 わかば園親子バス遠足
5月	わかふじ季節の行事 わかあゆおやつ作り	11月	わかふじ保護者参加週間 わかば園七五三を祝う会 わかあゆおやつ作り
6月	わかふじｽﾎﾟｰﾂｸﾘｴｰｼｮﾝ(8月・11月・3月実施) わかば園親子運動会・交流保育(～11月)	12月	クリスマス会
7月	七夕の会	1月	わかあゆお正月遊び
8月	わかふじ季節の行事	2月	節分の会 わかふじ季節の行事 お楽しみ会(わかば園)
9月	わかあゆおもちゃ作り わかば園祖父母参観 夢水族園(全事業合同)	3月	お楽しみ会(わかふじ・わかあゆ) わかば園卒園式

### 3 利用者の状況 (令和5年3月31日現在)

○受入れ市町（人）

※【 】は定員

事業名	わかふじ	わかあゆ	わかば園	わかたけ (グループホーム)	わかたけ (短期入所)	する～らいふ
藤枝市	37	34	9	7	56	169
焼津市	8	12	2		8	23
島田市	2	8			4	4
吉田町	2	5			2	3
牧之原市	1	2			1	1
登録者数	【40】 50	【10】 61	【5】 11	【7】 7	【2】 71	200
前年度	【40】 50	【10】 61	【5】 13	【7】 7	【2】 73	184

○平均年齢（歳）

事業名	わかふじ	わかあゆ	わかば園	わかたけ		する～らいふ
				グループホーム	短期入所	
平均年齢	32.2	14.0	5.3	38.4	29.0	22.2

○障害の状況（人）

療育手帳A	療育手帳B	身体障害者手帳1級	身体障害者手帳2級	医療的ケアの必要児者	障害支援区分平均
102	2	76	6	36	5.8

## 4 実績表(月間利用者数実績)(人)

### (1)生活支援事業所 わかふじ

月	4	5	6	7	8	9	10	11	12	1	2	3	年間	前年
開所日	19	20	23	21	22	21	15	21	17	20	17	22	238	250
生活介護 事業実績	641	694	795	736	741	705	500	690	512	678	488	756	7,936	8,618
入浴	134	160	182	171	169	139	103	170	125	160	117	183	1,813	1,883
送迎	575	619	721	691	679	609	409	605	382	520	364	627	6,801	7,519
延長	21	28	32	33	34	19	18	24	13	13	12	35	282	355

### (2)児童発達支援事業所 わかば園

月	4	5	6	7	8	9	10	11	12	1	2	3	年間	前年
開所日	14	19	22	20	18	20	20	20	20	20	20	22	235	233
児童発達 支援事業	78	111	134	119	98	109	102	109	91	101	109	136	1,297	1,376
送迎	14	21	20	27	17	19	15	22	22	15	21	26	239	396

### (3)放課後等デイサービス わかあゆ(第1・第2)

月	4	5	6	7	8	9	10	11	12	1	2	3	年間	前年
開所日	19	20	23	19	22	18	20	19	14	20	19	22	235	243
第1	101	110	134	100	132	91	97	103	67	100	110	126	1,271	1,421
第2	96	99	121	100	124	73	84	80	72	94	100	125	1,168	1,243
合計	197	209	255	200	256	164	181	183	139	194	210	251	2,439	2,664
第1送迎	105	130	167	108	23	115	125	121	73	113	119	99	1,298	1,429
第2送迎	88	99	145	108	21	87	104	95	76	98	109	91	1,121	1,183
送迎合計	193	229	312	216	44	202	229	216	149	211	228	190	2,419	2,612

※わかふじ・わかば園・わかあゆ送迎は「朝1(迎え)1回」「帰り(送り)1回」と換算した回数

わかふじの送迎はグループホームわかたけの利用者の送迎を含んだ回数

### (4)共同生活援助・短期入所 わかたけ

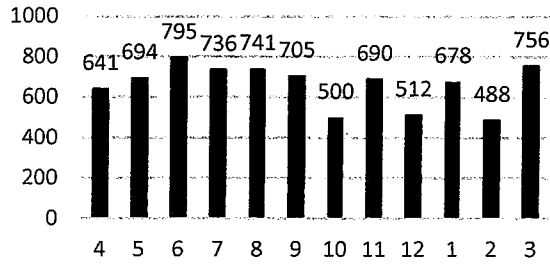
月	4	5	6	7	8	9	10	11	12	1	2	3	年間	前年
共同生活 援助事業	180	188	197	195	182	184	84	187	155	179	150	198	2,079	2,214
開所日	28	30	30	30	30	28	21	30	25	28	24	31	335	350
短期入所 支援事業	90	88	110	99	95	85	52	81	61	80	60	93	994	1,084
開所日	28	30	30	30	30	28	17	25	24	28	24	31	325	350

### (5)相談支援事業所 すろ〜らいふ

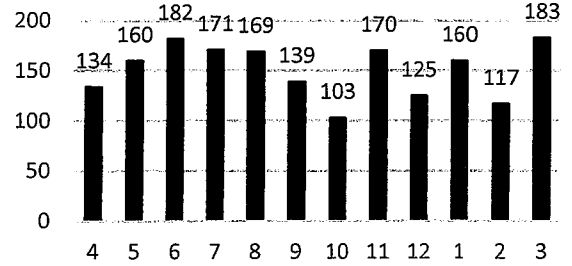
月	4	5	6	7	8	9	10	11	12	1	2	3	年間	前年
計画相談 支 援	25	19	13	15	17	14	16	12	16	13	15	10	185	208
継続サービス 利用支援	39	45	55	43	37	30	40	48	45	71	47	57	557	513

# 令和4年度 全事業 利用者数等の推移状況

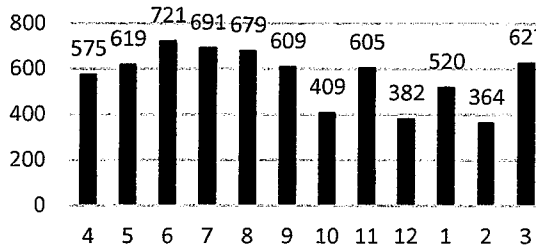
## わかふじ利用者数(人/月)



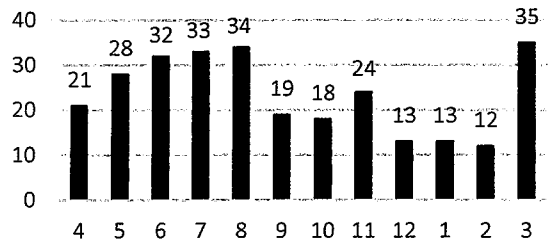
## わかふじ入浴利用者数(人/月)



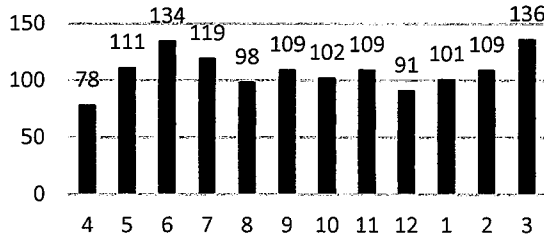
## わかふじ送迎利用者数(人/月)



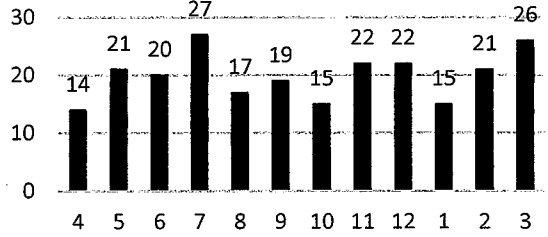
## わかふじ延長利用者数(人/月)



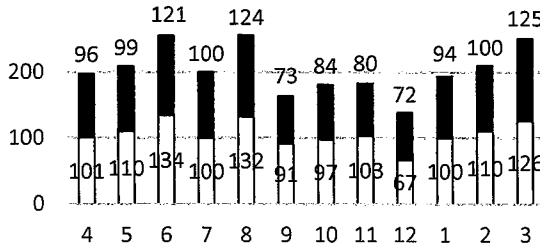
## わかば園利用児数(人/月)



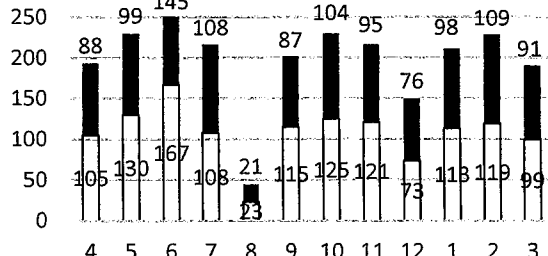
## わかば園送迎利用児数(人/月)



## 第1・第2わかあゆ利用児数(人/月)



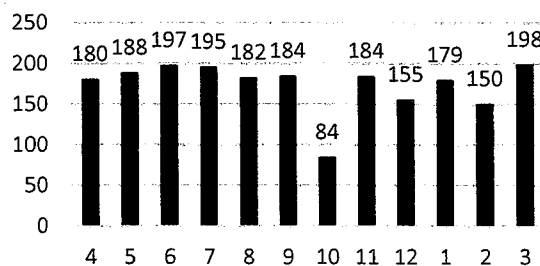
## 第1・第2わかあゆ送迎利用児数(人/月)



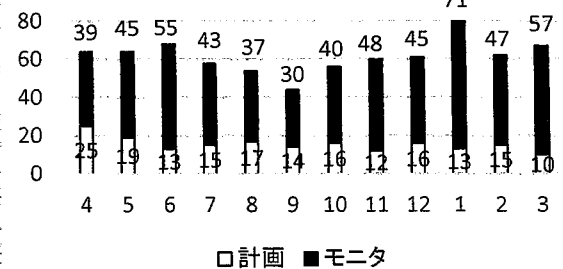
□第1わかあゆ ■第2わかあゆ

□第1送迎 ■第2送迎

## わかたけ利用者数(人/月)



## すろ〜らいふ利用児者数(人/月)



□計画 ■モニタ

## 事業報告の附属明細書

令和4年度事業報告の内容を補足する重要な事項がないため、事業報告の附属明細書は作成していません

社会福祉法人 富水会  
理事長 糸柳 格 順