

1 サービス提供方針

基本方針

障害児(者)の、日常生活を送る上で必要な身辺自立の確立と社会性を身に付け、そのことにより家庭での介護負担軽減と地域での社会生活が可能となるよう、利用者それぞれの障害の程度や状況及びニーズに応じて個別支援計画を立て、その人それぞれに応じた支援をします。また、全体活動、グループ活動で、創作的活動や仲間と共に社交性を養います。

運営の基本方針

1. 基本的な生活習慣を身に付ける為の生活支援や、健康な心身を育む機能面・情操面の支援をします。
2. 社会参加の実現を図る為の社会参加・集団参加、生産活動に対する支援に努めます。
3. 入浴・送迎・給食・延長・通院同行・療育指導・ブラッシング指導等を提供することで、健康増進、家族の負担軽減、栄養面の配慮などが図られるように努めます。
4. 施設内での生活の快適性と安全性の推進に努めます。
5. 利用者の人権と自主性を尊重します。
6. 施設の持つ使命と能力を提供し、地域福祉の向上に努めます。
7. 職員の資質向上と研鑽に努め、施設の体系強化とPRに努めます。
8. 重症心身障害児(者)等利用者全てがその人らしく生きていくための主体性及び価値観を尊重し、利用者の立場に立ち日々の生活の充実と実現に向け援助します。
9. 生活リズムを整え、疾病と機能低下の予防や体力の増進を図ると共に、施設と保護者、近隣のボランティア等が一体となり在宅生活を維持していくことを援助します。
10. 「生まれ育ったこの街で自分らしく暮らしたい、を応援します」を合言葉に障害児(者)及びその家族等のライフステージに応じたニーズに柔軟に応じ、対応していきます。

2 サービスの実施状況

(1) 生活介護事業所 障害者デイサービスセンターわかふじ【本館】

- 提供するサービスは、入浴・送迎・給食・延長(時間外)利用(8時～9時、16時～19時希望者)移動支援(応相談)です。個別支援計画書に基づいて日常生活の援助や身体介護・余暇支援活動等を行い、利用者に安全で快適な時を提供すると共に、地域に密着した施設づくりに努めました。
 - ・定員40名 登録者数50名(令和2年3月31日現在)
 - ・実施日：月曜日～金曜日(祝祭日は除く)及び、特別日運営(月2回、土曜日・長期休暇時等)
 - ・利用時間：9：00～16：00
 - ・送迎サービス：火曜日～金曜日稼動(月曜日は職員会議や行事等の日として運行なし)
 - ・入浴サービス：月曜日・水曜日・金曜日稼動(その他、夏季、冬季運営日等に希望者のみ実施)
 - ・給食サービス：毎日提供(ミキサー・とろみ・刻み・普通食 形態は個々に対応)
 - ・延長利用サービス：希望者には8時～9時又は、16時～19時まで延長利用可能。希望者には食事を提供しました。(各市町の地域生活支援事業)
 - ※緊急支援利用として、最大21時まで利用可。
 - ・歯科や婦人科等への通院同行を実施しました。
 - ・日中一時支援による、障害児(者)の受け入れを実施しました。
 - ・移動支援事業による、冠婚葬祭時の目的地等での支援を開始しました。

(2) 児童発達支援事業 わかば園【南館】

- 志太榛原圏域の医療的ケアを必要とする障害児(未就学児)等への療育及び日常生活支援を行うと共に、家族の介護負担の軽減を図っています。様々な障害又は発達における課題があっても家庭以外での日中生活を可能にし、適度な刺激を受け、生活リズムの確立を支援しました。個性を尊重し安全管理に充分配慮しつつ運営に努めてきました。児童一人ひとりが小集団の中で人との関わりを意識しながら、心身ともに健やかに成長発達できるように支援しました。
 - 定員：6名 登録者数17名(令和2年3月31日現在)
 - 実施日：月曜日～金曜日 週5日間(祝祭日は除く)
 - 利用時間：9：00～16：00
 - 延長保育サービス：希望者に16時以降時間を延長して利用できる。最高18時まで、水分補給等(焼津市は地域生活支援事業利用可)
 - ※藤枝市児童は制度対象外(延長保育として、自費サービスで、その費用は、平成26年度までの地域生活支援事業の自己負担額に準じた額です)
 - 送迎サービス：火曜日～金曜日稼働(ニーズに応じて個別送迎の対応あり)

(3) 親子通園(わかば園)【南館】

- 令和元年度は利用児がおりませんでした。藤枝市障害児ライフサポート事業により、毎月指定日に親子通園事業を行います。概ね1歳半からの未就学児童を対象に、親子遊びや季節行事や療育相談等を実施しております。藤枝市子ども発達支援センターや藤枝市保健センターとも連携し、課題のある児童の早期発見をし、在宅生活を送るそれら児童に地域社会に参加する場を提供し、児童と保護者が共に健康的で情緒的な日常生活が送れるよう支援しております。親子遊びの提供と、重症心身障害児を持つ親の集いの場ともなっています。また、親子通園にて当施設を知って頂き、児童発達支援事業への移行も可能です。

(4) 放課後等デイサービスわかあゆ【第1わかあゆ：南館、第2わかあゆ：本館】

定員：各5名 登録者数55名（令和2年3月31日現在）

- 静岡県立藤枝特別支援学校及び、静岡県立吉田特別支援学校に通学中の志太榛原圏域在住の学齢期の児童を対象に、放課後（特別支援学校下校後）及び短縮日課、長期休暇時、及び特別開催日（土曜日等）に、放課後等デイサービス事業を提供しました。主に、重症心身障害児又はそれに準ずる児童を対象に、学校から施設までの送迎とおやつ・水分等の提供、始まりの会、活動又は自由遊び、季節の行事、防災訓練、ドライブ等を実施しました。また、異年齢児との関わりを大切に自分らしく“のびのび”健やかな発達出来るよう事業所名を「わかあゆ」と命名しています。日頃、子育てや介護に多忙な保護者の皆さんが少しでも自分の時間を持ち、安心して託すことが出来るよう支援しました。看護師の配置により、医療的ケアの児童も受け入れました。但し、実施体制上、日中に人工呼吸器を使用している児童は不可としました。「第1わかあゆ」は南館にて運営、「第2わかあゆ」を本館で運営しました。

(5) 共同生活援助・短期入所わかたけ【南館】

定員 共同生活援助：7名 短期入所：2名

- 平成29年度より、共同生活援助事業を定員7名と、短期入所事業定員2名で開始しました。夜勤職員と、世話人等を配置し、住み慣れた地域で自分らしく過ごす生活の実現を図りました。また、日中の通所先への送迎をし、日中活動と夜間の居住の安定をバランスよく図りました。短期入所事業においては、短期入所支援受給者証をお持ちの児童（3才以上）及び成人を対象に、共同生活援助事業入所者と共存できる方々の受け入れを実施しました。当法人利用者以外の児童及び成人も対象となり、中には初めて家庭以外での宿泊経験に挑戦できた方もおり、そうした利用者さんの自信と経験拡大及び保護者の不測時の安心の担保に繋がるものとなりました。短期入所での緊急時の受け入れも実施しました。

(6) 相談支援事業所すろ〜らいふ【南館】

契約者：174名（児童94名・成人80名）

- 障害者総合支援法に基づく指定特定相談支援事業及び、児童福祉法に基づく指定障害児相談支援事業を実施しました。本事業は、平成25年4月1日より藤枝市より指定を受け、主に志太榛原圏域に在住の、障害福祉サービス等の利用を希望する方々を対象に、障害児支援利用計画案又は、サービス等利用計画案を作成しました。そして、支給決定後に、サービス担当者会議を実施し、障害児支援利用計画又は、サービス等利用計画を作成しました。また、継続サービス利用支援としてモニタリングを実施し、サービスの計画についてのチェック及び必要に応じて計画の見直しを行いました。常に基本相談を大切に実施しました。

(7) 静岡県地域療育支援センター事業【南館】

- 静岡県より社会福祉法人焼津福祉会生活支援センターわおんが委託を受けている「静岡県地域療育支援センター事業」の再委託を受け、訪問療育、外来療育、施設支援を実施しました。どの福祉支援にも結び付かない谷間の利用者さんに対して、必要な支援や助言をすることでの療育機関として機能しました。

◎令和元年度 わかふじ・わかば園・わかあゆ主要行事（主な行事等抜粋）

4月	わかふじ始業式 わかば園入園式	10月	わかふじ祭り わかば園親子バス遠足
5月	わかば園親子運動会 わかあゆおやつ作り	11月	わかふじ保護者参加週間 わかば園七五三を祝う会 わかあゆおやつ作り
6月	わかば園交流保育（～11月）	12月	クリスマス会
7月	七夕の会 宿泊訓練	1月	わかふじ成人式 わかあゆお正月遊び
8月		2月	節分の会 わかば園保育参観
9月	わかあゆおもちゃ作り わかば園祖父母参観	3月	お楽しみ会(わかふじ・わかあゆ・わかば園) わかば園卒園式

※わかふじ：個別外出(隔年行事)を通年実施、計12コース

3 利用者の状況

(令和2年3月31日)

○受入れ市町（人）

※最下段【 】は定員

事業名	わかふじ	わかあゆ	わかば園	わかたけ (グループホーム)	わかたけ (短期入所)	する～らいふ
藤枝市	37	29	13	7	48	145
焼津市	8	10	4		14	22
島田市	3	8			5	3
吉田町	2	6			1	1
牧之原市		2			1	3
静岡市他						0
登録者数	【40】 50	【10】 55	【6】 17	【7】 7	【2】 69	174
平成30年度	【40】 49	【10】 45	【5】 17	【7】 7	【2】 70	174

○平均年齢（歳）

事業名	わかふじ	わかあゆ	わかば園	わかたけ		する～らいふ
				グループホーム	短期入所	
平均年齢	29.8	12.4	3.8	35.4	20.9	19.7

○障害の状況（人）

療育手帳A	療育手帳B	身体障害者手帳1級	身体障害者手帳2級	医療的ケアの 必要児者	障害支援 区分平均
98	2	76	5	38	5.7

4 実績表(月間利用者数実績)(人)

令和元年度

(1)生活支援事業所 わかふじ

月	4	5	6	7	8	9	10	11	12	1	2	3	年間	平成30年度
開所日	21	20	20	23	20	21	21	22	22	21	21	22	254	237
生活介護 事業実績	690	696	660	791	631	681	745	699	682	672	620	670	8,237	8,160
入浴	120	132	118	161	116	129	129	128	123	131	117	129	1,533	1,561
送迎	597	659	513	643	560	575	621	587	507	577	548	541	6,928	7,039
延長	50	37	33	42	38	33	40	32	23	26	31	16	401	518

(2)児童発達支援事業所 わかば園

月	4	5	6	7	8	9	10	11	12	1	2	3	年間	平成30年度
開所日	19	18	18	21	18	19	19	20	20	19	19	20	230	237
児童発達 支援事業	108	144	124	134	132	146	163	144	153	145	149	163	1,705	1,324
送迎	74	91	78	97	87	96	116	102	123	112	92	84	1,152	842
ライフサポート 親子通園	0	0	0	0	0	0	0	0	0	0	0	0	0	4

(3)放課後等デイサービス わかあゆ(第1・第2)

月	4	5	6	7	8	9	10	11	12	1	2	3	年間	平成30年度
開所日	21	20	20	23	20	21	21	22	22	21	21	22	254	237
第1	127	119	119	140	132	121	127	120	126	119	110	111	1,523	1,471
第2	110	114	111	124	128	110	104	98	131	107	120	124	1,335	1,381
合計	237	233	230	264	260	231	231	212	257	226	230	241	2,858	2,852
第1送迎	111	123	125	146	13	146	139	140	106	127	136	13	1,396	1,325
第2送迎	100	117	126	125	11	130	121	107	94	119	128	14	1,192	1,192
送迎合計	211	240	251	271	24	276	260	247	200	246	264	98	2,588	2,517

※わかふじ・わかば園・わかあゆ送迎は「朝1(迎え)1回」「帰り(送り)1回」と換算した回数
わかふじの送迎はグループホームわかたけの利用者の送迎を含んだ回数

(4)共同生活援助・短期入所 わかたけ

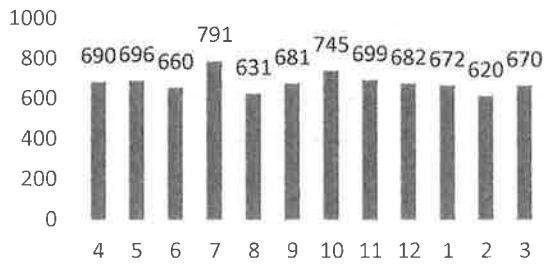
月	4	5	6	7	8	9	10	11	12	1	2	3	年間	平成30年度
開所日	28	27	27	31	29	28	28	29	29	27	28	30	341	350
共同生活 援助事業	168	169	162	184	176	167	170	179	176	163	173	186	2,073	1,991
短期入所 支援事業	83	95	94	96	88	91	89	95	90	87	87	94	1,089	1,012

(5)相談支援事業所 すろ~らいふ

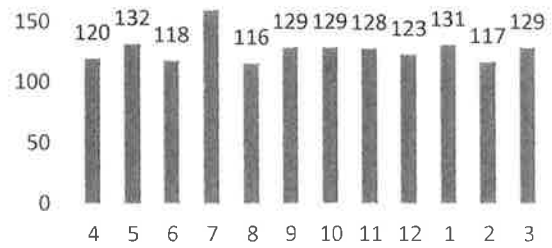
月	4	5	6	7	8	9	10	11	12	1	2	3	年間	平成30年度
計画相談支援	21	20	18	19	13	17	13	7	14	13	11	14	180	181
継続サービス 利用支援	18	28	34	35	38	26	25	44	30	29	23	24	354	212

令和元年度 全事業 利用者数等の推移状況

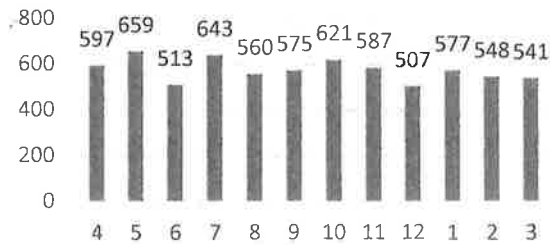
わかふじ利用者数(人/月)



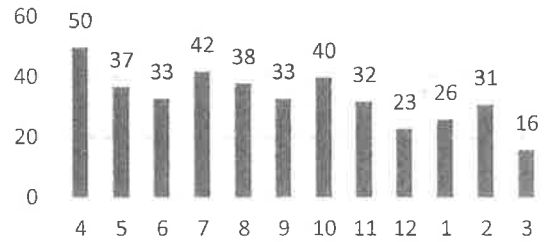
わかふじ入浴利用者数(人/月)



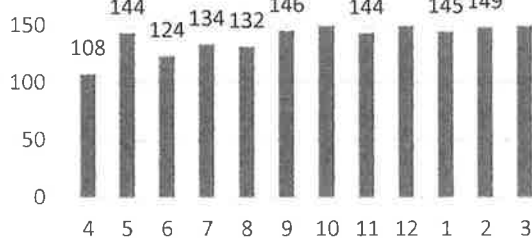
わかふじ送迎利用者数(人/月)



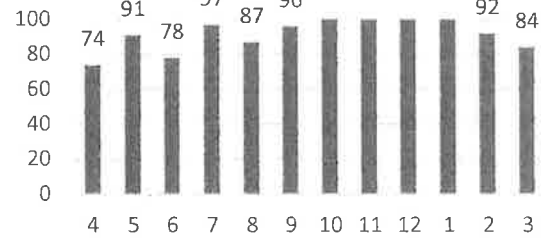
わかふじ延長利用者数(人/月)



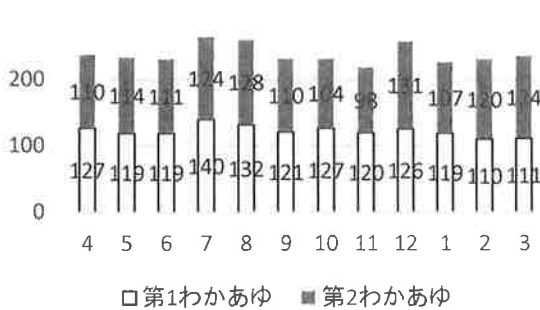
わかば園利用児数(人/月)



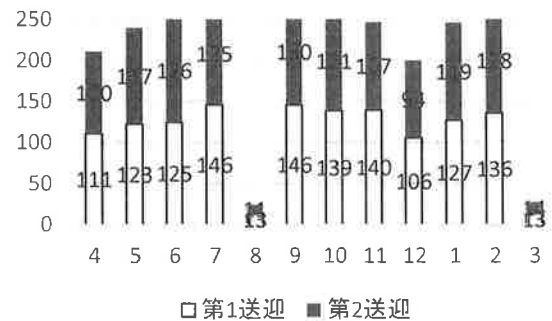
わかば園送迎利用児数(人/月)



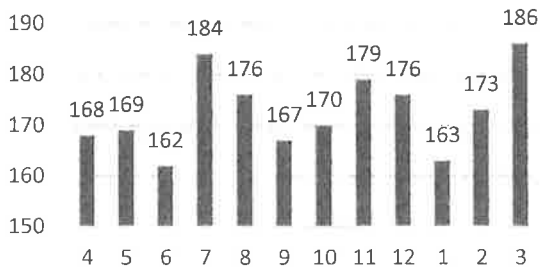
第1・第2わかあゆ利用児数(人/月)



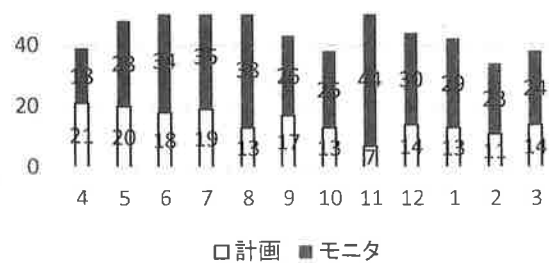
第1・第2わかあゆ送迎利用児数(人/月)



わかたけ利用者数(人/月)



すろ〜らいふ利用児者数(人/月)



事業報告の附属明細書

令和元年度事業報告の内容を補足する重要な事項がないため、事業報告の附属明細書は作成していません

社会福祉法人 富水会
理事長 大井市郎