

# 1 わかふじ 運営の基本方針

- 1 障害者総合支援法の目的である障害者が自立した日常生活又は社会生活が可能となるよう支援します。
- 2 施設利用者の人権と自主性を尊重します。
- 3 福祉施策の動向を注視し、諸法令を十分に理解した上で、利用者の権利擁護に努めます。
- 4 施設利用者の自立支援に向けた個別支援計画の作成と実践を行います。
- 5 施設内生活の快適性と安全性を確保します。
- 6 施設の持つ使命と能力を提供し地域福祉の向上に努めます。
- 7 職員の資質の向上と研鑽に努め、施設の体制強化と情報発信に努めます。

## 2 各事業の基本方針及びサービスの実施状況

### (1) 生活介護事業所わかふじ

#### ① 基本方針

利用者が日常生活を送る上で、必要な身辺自立の確立と社会性を身につけることを目指します。家庭での介護負担の軽減と地域での社会生活が可能となるよう支援していきます。それには、利用者個々の障害や発達に応じて目標を定め、適切な療育を行い、日常生活上の基本的訓練を反復しながら目標に近づけるよう支援していきます。

#### ② サービスの実施状況

提供するサービスは、入浴・送迎・給食・延長(時間外)利用(7時～8時、17時～19時希望者)移動支援(応相談)です。個別支援計画書に基づいて日常生活の援助や身体介護・余暇支援活動等を行い、利用者に安全で快適な時を提供する施設づくりに努めました。

- ・定員40名 登録者数48名(R7. 3. 31現在)
- ・実施日：月曜日～金曜日(祝祭日は除く)及び特別運営日(月1回、土曜日・長期休暇時等)
- ・利用時間：8：00～17：00
- ・送迎サービス：火曜日～金曜日稼動(月曜日は、特に送迎が必要な利用者のみ実施)
- ・入浴サービス：月曜日・水曜日・金曜日稼動(その他、特別運営日等に希望者のみ実施)
- ・給食サービス：毎日提供(ミキサー・刻み・普通食 形態は個々に対応)
- ・延長利用サービス：希望者には7時～8時又は、17時～19時まで延長利用可能。希望者には食事を提供しました。(各市町の地域生活支援事業)  
※緊急支援利用として、最大21時まで利用可。
- ・歯科や婦人科等への通院同行を実施しました。
- ・日中一時支援による受け入れを実施しました。
- ・健康診断(年1回保健センター)やコロナワクチン接種(わかふじ本館)を実施しました。

## (2) 児童発達支援事業所 わかば園

### ① 基本方針

利用児が毎日明るく、楽しく通園できる施設作りを目指します。また、利用児の個別ニーズに合わせた療育や保育を提供すると共に、安全で安心して生活が送れるように医療的ケアを行います。また、家庭・医師との連携のもとに健康維持、増進を図る事を基本姿勢として努めます。

### ② サービスの実施状況

志太榛原圏域の医療的ケアを必要とする障害児(未就学児)等への療育及び日常生活支援を行うと共に、家族の介護負担の軽減を図っています。様々な障害又は発達における課題があっても家庭以外での日中生活を可能にし、適度な刺激を受け、生活リズムの確立を支援しました。個性を尊重し安全管理に充分配慮しつつ運営に努めてきました。児童一人ひとりが小集団の中で人との関わりを意識しながら、心身ともに健やかに成長発達できるように支援しました。

- ・定員：5名 登録者数7名 (R7. 3. 31現在)
- ・実施日：月曜日～金曜日 週5日間 (祝祭日は除く)
- ・利用時間：9：00～16：00
- ・延長保育サービス：希望者に16時以降時間を延長して利用できる。最高18時 (医療的ケア児は17時30分) まで、水分補給等 (焼津市は地域生活支援事業利用可)  
※藤枝市児童は制度対象外 (延長保育として、自費サービスで、その費用は、平成26年度までの地域生活支援事業の自己負担額に準じた額です。)
- ・送迎サービス：木曜日稼働(ニーズに応じて個別送迎の対応あり)

加えて、県事業である在宅重症心身児(者)療育支援事業と外来療育事業を受託し、施設支援を延べ10回、訪問療育指導を延べ110回、外来療育指導を延べ46回実施しました。また、例年実施しています藤枝市障害児ライフサポート事業による親子通園事業の利用者はありませんでした。

## (3) 放課後等デイサービスわかあゆ【第1わかあゆ、第2わかあゆ】

### ① 基本方針

特別支援学校等に通う児童が、学校終了後(放課後)や長期休暇等に過ごす場所として、生活リズムの確立や個別の療育全般、保護者の負担軽減を目的に支援します。

また、学齢期の障害児を取り巻く環境や、保護者の障害受容に関する心理状況を配慮して対応します。

### ② サービスの実施状況

静岡県立藤枝特別支援学校及び、静岡県立吉田特別支援学校に通学中の志太榛原圏域在住の学齢期の児童を対象に、放課後(特別支援学校下校後)及び短縮日課、長期休暇時や土曜日等(特別運営日、月1回)に、放課後等デイサービス事業を提供しました。主に、重症心身障害児又はそれに準ずる児童を対象に、学校から施設までの送迎とおやつ・水分等の提供、始まりの会、活動又は自由遊び、季節の行事、防災訓練、ドライブ等を実施しました。加えて、日頃、子育てや介護に多忙な保護者の皆さんが少しでも自分の時間を持ち、安心して託すことが出来るよう支援しました。看護師の配置により、医療的ケアの児童も受け入れました。ただし、実施体制上、日中に人工呼吸器を使用している児童は不可としました。

- ・定員：各5名 登録者数50名 (R7. 3. 31現在)

## (4) 共同生活援助・短期入所わかたけ

### ① 基本方針

共同生活援助わかたけでは、入所利用者が日常生活を送る上で、必要な身辺自立の確立を目指します。利用者個々の心身の状態を把握し、これに見合った管理指導を行い、健全で安定した入所生活の助長や心身の機能向上に努めます。

短期入所わかたけでは、障害児（者）が家族から離れて宿泊を体験し、自立を促すよう支援していきます。また、家族の不測時やレスパイトにも対応していきながら、安心して利用できるように、家族と連携を図っていきます。

### ② サービスの実施状況

共同生活援助事業を定員7名と、短期入所事業定員2名の利用者に対し、夜勤職員と世話人等を配置し、住み慣れた地域で自分らしく過ごす生活の実現を図りました。また、日中の通所先への送迎をし、日中活動と夜間の居住との安定をバランスよく図りました。短期入所事業においては、短期入所受給者証をお持ちの児童（概ね10才以上）及び成人を対象に、共同生活援助事業入所者と共存できる方々の受け入れを実施しました。当法人利用者以外の児童及び成人も対象となり、初めて家庭以外での宿泊体験に挑戦できた方もおり、そうした利用者さんの自信と経験拡大及び保護者の不測時の安心の担保に繋がるものとなりました。短期入所での緊急時の受け入れも実施しました。

・定員 共同生活援助：7名 短期入所：2名 登録者数66名（R7. 3. 31現在）

## (5) 相談支援事業所すろ～らいふ

### ① 基本方針

障害者（児）及びその家族の個別性や主体性を重んじ、かつ、自らの持つ強さに着目し、障害者（児）の望む暮らしの実現や発達保障の為に、適切なサービスや支援機関等の利用に向けて、懇切丁寧な相談に応じるよう努め、ケアマネジメントの手法等によりきめ細かく支援します。

### ② サービスの実施状況

障害者総合支援法に基づく指定特定相談支援事業及び、児童福祉法に基づく指定障害児相談支援事業を実施しました。本事業は、平成25年4月1日より藤枝市より指定を受け、主に藤枝市に在住の、児童発達支援や障害福祉サービス等の利用を希望する方々を対象に、障害児支援利用計画案又は、サービス等利用計画案を作成しました。そして、支給決定後に、サービス担当者会議を実施し、障害児支援利用計画又は、サービス等利用計画を作成しました。また、継続サービス利用支援を実施し、必要に応じて計画の見直しを行いました。その他、基本相談を大切にして実施しました。

・契約者：206名（児童91名・成人115名）（R7. 3. 31現在）

◎令和6年度わかふじ・わかば園・わかあゆ主要行事（主な行事等抜粋）

4月	わかふじ始業式 わかば園入園式	10月	わかふじ祭り わかば園親子バス遠足
5月	わかふじ季節の行事 わかあゆおやつ作り	11月	わかふじ家族参加週間 わかば園七五三を祝う会 わかあゆおやつ作り 夢水族園（全事業合同）
6月	わかふじスポーツレクリエーション(8月・11月・3月実施) わかば園親子運動会・交流保育(～11月)	12月	クリスマス会
7月	七夕の会 わかば園親子運動会	1月	わかあゆお正月遊び
8月	わかふじ季節の行事 わかあゆ外出	2月	節分の会 わかふじ季節の行事 お楽しみ会（わかば園）
9月	わかあゆおもちゃ作り わかば園祖父母参観	3月	お楽しみ会(わかふじ・わかば園・わかあゆ) わかば園卒園式

### 3 利用者の状況（令和7年3月31日現在）

○受入れ市町（人）

※【 】は定員

事業名	わかふじ	わかあゆ	わかば園	わかたけ (グループホーム)	わかたけ (短期入所)	する～らいふ
藤枝市	31	30	6	7	46	176
焼津市	11	10			10	22
島田市	2	8	1		7	4
吉田町	3	1			2	3
牧之原市	1	1			1	1
登録者数	【40】48	【10】50	【5】7	【7】7	【2】66	206
前年度	【40】47	【10】59	【5】8	【7】7	【2】67	196

○平均年齢（歳）

事業名	わかふじ	わかあゆ	わかば園	わかたけ		する～らいふ
				グループホーム	短期入所	
平均年齢	32.2	13.2	4.3	40.4	24.3	23.3

○障害の状況（人）

療育手帳A	療育手帳B	身体障害者手帳1級	身体障害者手帳2級	医療的ケアの必要児者	障害支援区分平均
99	3	77	5	31	5.7

## 4 実績表(月間利用者数実績)(人)

### (1)生活介護事業所 わかふじ

月	4	5	6	7	8	9	10	11	12	1	2	3	年間	前年
開所日	21	22	21	23	20	20	21	21	20	20	19	20	248	249
生活介護 事業実績	662	679	663	738	634	656	696	657	620	615	598	610	7,828	8,153
入浴	145	143	133	158	135	151	139	147	126	135	146	129	1,687	1,863
送迎	673	716	681	732	676	652	748	670	600	609	584	652	7,993	7,194
延長	21	27	24	25	14	18	15	18	13	11	.8	13	207	446

### (2)児童発達支援事業所 わかば園

月	4	5	6	7	8	9	10	11	12	1	2	3	年間	前年
開所日	20	21	20	22	19	19	21	20	20	19	18	19	238	247
児童発達 支援事業	45	36	40	41	39	39	50	49	39	52	44	51	525	1,218
送迎	0	0	7	8	7	8	10	6	6	8	8	3	71	226

### (3)放課後等デイサービス わかあゆ(第1・第2)

月	4	5	6	7	8	9	10	11	12	1	2	3	年間	前年
開所日	21	22	21	23	20	19	21	21	20	20	19	20	247	248
第1	135	133	131	138	124	109	121	116	111	114	118	116	1,466	1,377
第2	129	117	112	122	113	108	106	107	112	110	112	115	1,363	1,260
合計	264	250	243	260	237	217	227	223	223	224	230	231	2,829	2,637
第1送迎	126	152	152	132	6	135	156	150	116	137	144	93	1,499	1,406
第2送迎	115	140	137	110	7	133	139	137	101	121	125	98	1,363	1,265
送迎合計	241	292	289	242	13	268	295	287	217	258	269	191	2,862	2,671

※わかふじ・わかば園・わかあゆ送迎は「朝1(迎え)1回」「帰り(送り)1回」と換算した回数  
わかふじの送迎はグループホームわかたけの利用者の送迎を含んだ回数

### (4)共同生活援助・短期入所 わかたけ

月	4	5	6	7	8	9	10	11	12	1	2	3	年間	前年
開所日	30	31	30	31	30	30	30	30	30	29	28	31	360	347
共同生活 援助事業	191	203	199	197	184	195	198	186	187	184	180	197	2,301	2,021
開所日	29	29	30	30	30	28	28	29	30	28	27	31	349	346
短期入所 支援事業	95	93	94	93	81	79	90	96	80	88	82	96	1,067	1,135

### (5)相談支援事業所 すろ～らいふ

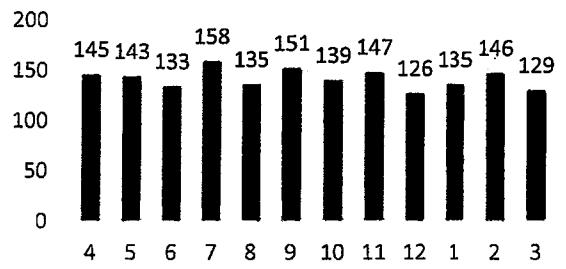
月	4	5	6	7	8	9	10	11	12	1	2	3	年間	前年
計画相談 支 援	27	21	26	28	14	13	15	10	20	22	17	15	228	217
継続サービス 利用支援	46	54	61	71	57	38	42	51	51	54	47	61	633	660

# 令和6年度 全事業 利用者数等の推移状況

## わかふじ利用者数(人/月)



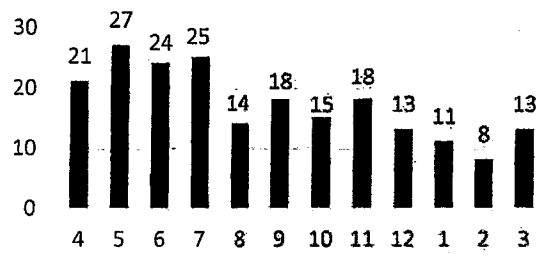
## わかふじ入浴利用者数(人/月)



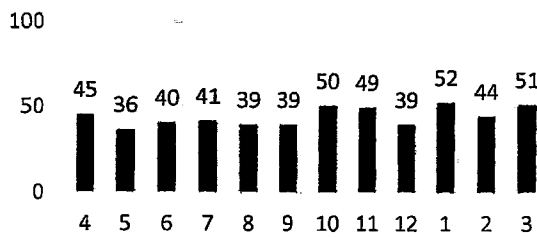
## わかふじ送迎利用者数(人/月)



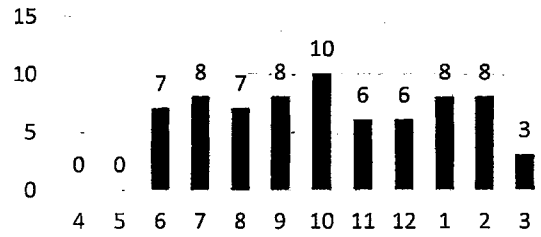
## わかふじ延長利用者数(人/月)



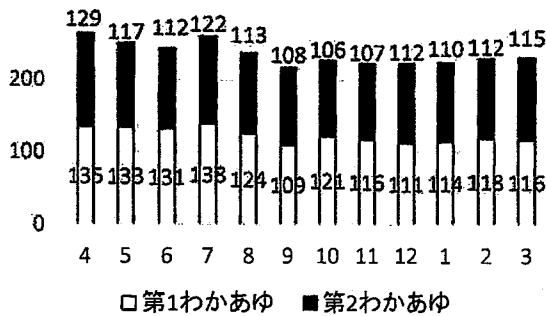
## わかば園利用児数(人/月)



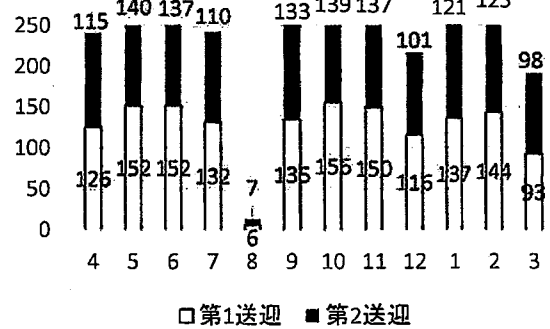
## わかば園送迎利用児数(人/月)



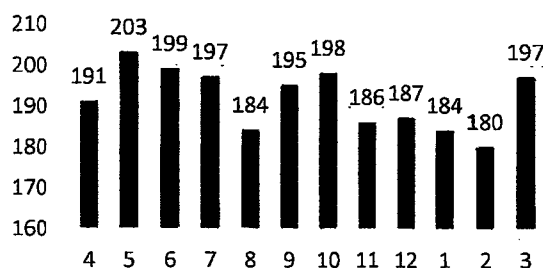
## 第1・第2わかあゆ利用児数(人/月)



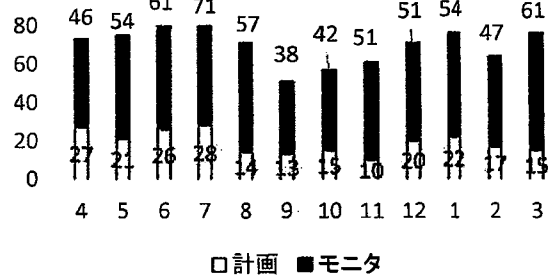
## 第1・第2わかあゆ送迎利用児数(人/月)



## わかたけ利用者数(人/月)



## する~らいふ利用児者数(人/月)



## 事業報告の附属明細書

令和6年度事業報告の内容を補足する重要な事項がないため、事業報告の附属明細書は作成していません

社会福祉法人 富水会  
理事長 糸柳 格 順